

Le terrain destiné à accueillir le futur établissement scolaire bénéficie d'un enclavement stratégique qui le sépare immédiatement du Bourg. Cette situation privilégiée permet au projet de fixer un lien étroit avec le cœur de la commune, tout en s'ouvrant largement sur la zone sportive implantée en vis-à-vis. Cette situation offre une opportunité unique de créer une interface fonctionnelle et paysagère entre l'équipement scolaire et les espaces publics environnants.

Le site est actuellement marqué par la présence d'une voie d'accès, aujourd'hui dément de circulation entre les deux anciens scodèmes, qui constitue une rupture visuelle et fonctionnelle. L'implantation de l'école permet de rétablir la continuité du tissu urbain et de faciliter les chemements piétons. À cet égard, l'acte s'agit d'un traitement de site adéquat aux usages scolaires, éliminant minime les générateurs de chaleur, muets contre des notions de niveau, absence de végétation.

Tous les bâtiments existants sont conservés en l'état, à l'exception de la Grande Salle du Vieux Collège ainsi que du couvent qui a été aux constructions. Les bâtiments des années 1970 s'organisent selon une trame linéaire, épousant la pente naturelle du terrain. Leur distribution repose sur un espace central – un vaste hall – qui structure les circulations et articule les accès aux différentes fonctions pédagogiques.

Plutôt que de reproduire ce schéma, le projet en propose une réinterprétation, en s'appuyant sur une trame encastrée à l'intérieur de l'organisation, transmissible des circulations, et encourage une occupation. Cette lecture attentive de l'existant permet de révéler ses qualités intrinsèques, tout en isolant les éléments anciens et nouveaux autour d'une identité commune.

Le projet cherche à instaurer une continuité sensible entre l'existant et le nouveau, par un travail sur les lieux, les sols et les articulations. Ces interfaces deviennent des espaces de narration et de jeu, support de séquences paysagères successives accompagnant l'exploration du site. Le projet cherche à élever significativement les espaces existants en leur donnant, à l'apprentissage et du franchir, en introduisant une trame végétale généreuse et ombragée, un traitement perméable et rationalisant des sols, une sécurisation des chemements et une hiérarchisation dans des flux.

Le parcours ainsi reconstruit se déploie naturellement vers le bas du site, trouvant son aboutissement dans un parc sportif entièrement réqualifié, renforçant l'ancrage du groupe scolaire dans son environnement commun.

[illegible]

**Indépend à l'Est.** Le nouveau bâtiment repose sur l'axe principal du site, il s'inscrit comme un élément structurant du paysage, jouant un rôle de transition entre l'espace public et l'ensemble du complexe scolaire.

Composé de deux volumes distincts et en miroir, le nouveau bâtiment repose sur un socle commun orienté à l'Est. Les salles de classe sont configurées pour assurer une inscription sociale à permanence du terrain tout en optimisant l'exposition des élèves.

Le projet reprend les principes formels des constructions existantes, notamment l'inséance et la continuité des volumes, la complémentarité des volumes, la complémentarité des fonctions, fonctionnalité et en adéquation avec les nouveaux besoins péagogiques et sportifs.

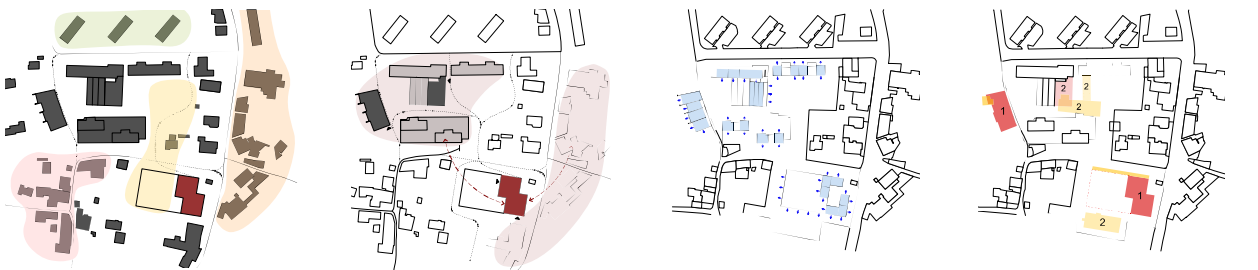
Pour sa position et son traitement architectural, ce bâtiment constitue la nouvelle tête du dispositif scolaire. Il affirme son statut d'opérateur, tout en relayant dans les différentes directions du site, les principes d'articulation avec les autres entités du complexe : équipements existants, bâtiments existants, zones sportives.

Le programme scolaire repose en deux ordres d'idées distinctes, impliquant à la fois des attitudes orientatrices et celles pour la suite des changements extérieurs requises. En premier haute du site, la nouvelle salle polivalente, couverte au réfectoire, s'intègre en proximité directe des bâtiments existants. En parallèle, le nouveau bâtiment scolaire renoue les liens des classes et les équipements sportifs. Cette disposition en graticiel sur la topographie naturelle du terrain et la démolition de Grande Salle de Vaux College libère un espace stratégique au cœur du plateau scolaire. Ce couvert lui-même aux autres bâtiments sera également détruit, il sera remplacé par un nouveau portique couvert, reliant à la salle polivalente rénovée, accessible à la totale avée de circulation des véhicules. Cette intervention redessine une nouvelle transition, entre et autour, sur un nouveau registre.

La salle polivalente reprend la ligne des caractéristiques de la salle de sport existante, permettant de franchir de grandes portes tout en offrant un éclairage naturel zénithal et une visibilité généralisée. Son organisation sans poteaux porteurs offre une grande mobilité, adaptable

Le principe directeur des bâtiments des années 1970 – avec de vastes halls centraux desservant les locaux – a été remis en question et remplacé des espaces polyvalents accessibles par tous, permettant une occupation pédestre et une vie aux limites nouvelles et élastiques des espaces. Les salles de classe, salles en étage, bénéficiant d'une double, voire triple orientation, assurant un éclairage naturel abondant et une ventilation transversale efficace, rendue possible par des menuiseries perforées des murs (mobilier). Ce sont aujourd'hui au confort d'usage ambiant et naturel que les architectes s'attachent à répondre.

Le rendez-vous accueille les espaces communs, tels que la bibliothèque et les locaux PPL. L'entrée principale du bâtiment s'ouvre en vis-à-vis direct des axes aux bâtiments existants, sur une esplanade requadrée conçue comme un « hall d'accueil » de rencontre et de convergence pour l'ensemble des usagers du site scolaire.

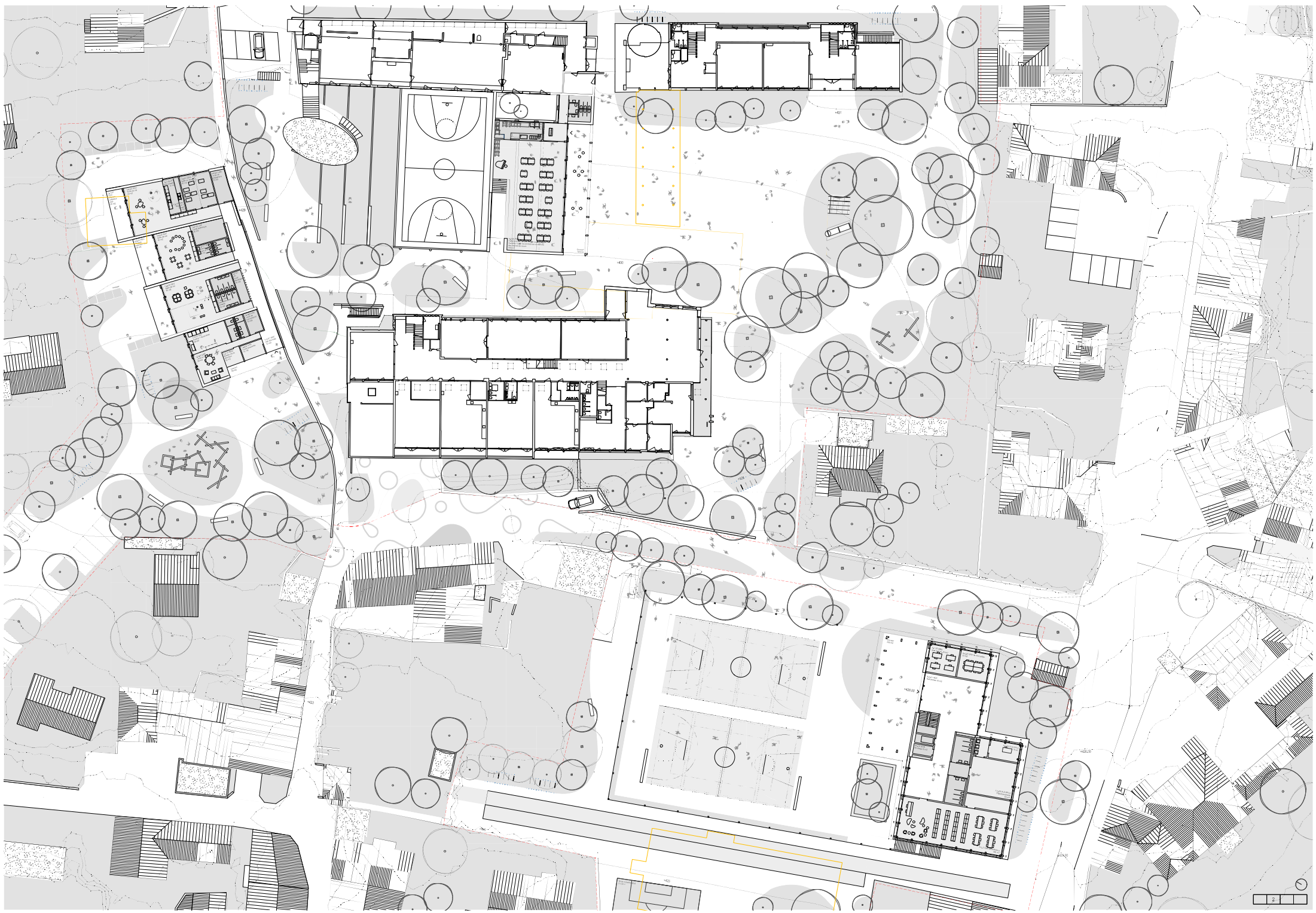


Le site s'inscrit dans un ensemble à proximité du boug et des quartiers aux légendes environnantes.

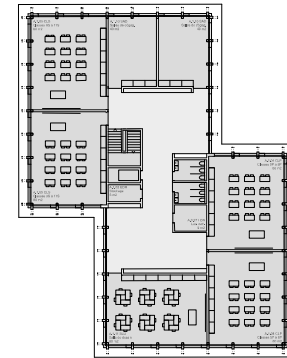
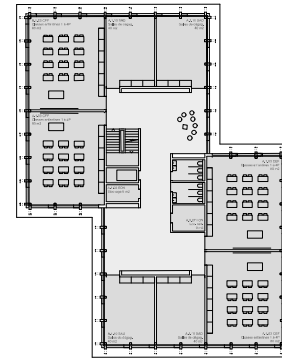
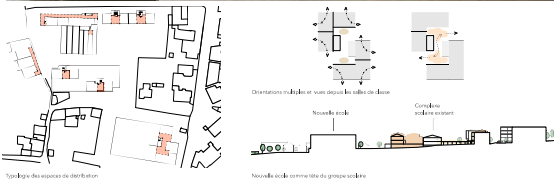
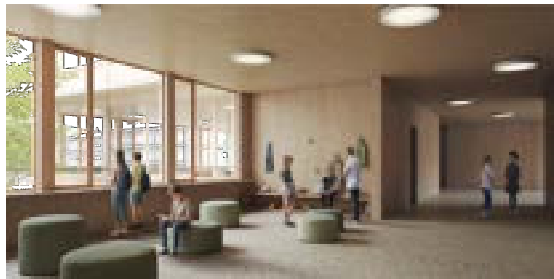
Accès principaux et relations entre l'école et les bâtiments proches

Orientations multiples et vues depuis les tables de classe

Étapes de construction

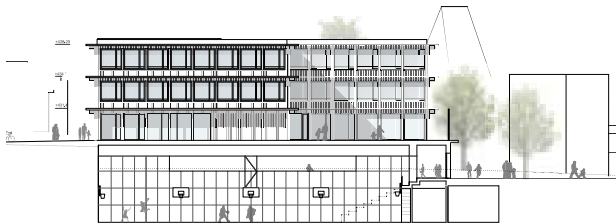






Etage 2 / Eclé 1/200

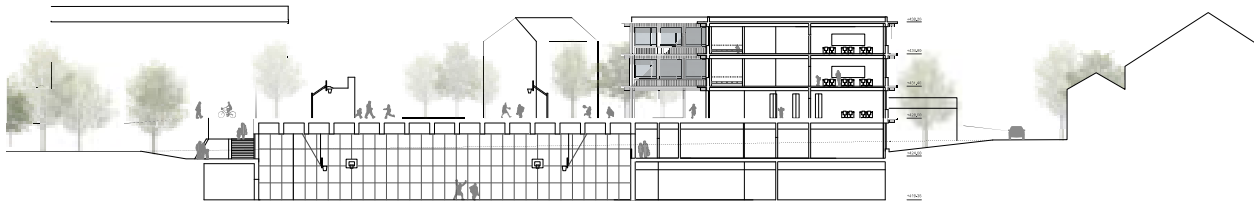
Etage 1 / Eclé 1/200



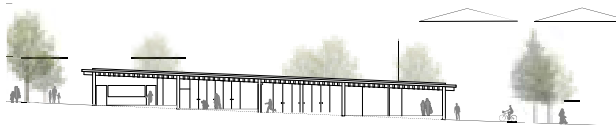
Coupe A-A / Eclé 1/200



Façade Sud-Est / Eclé 1/200



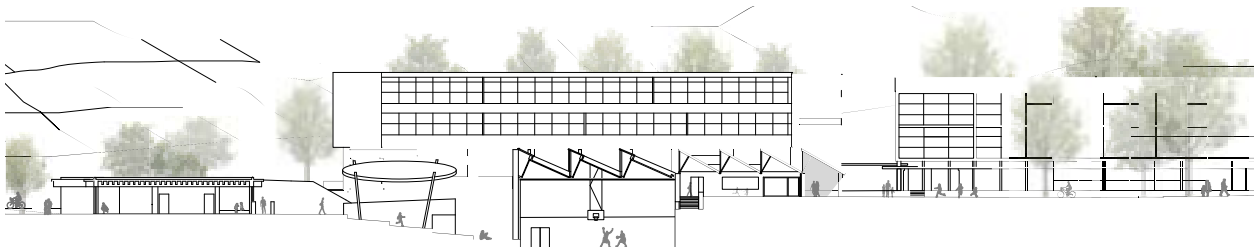
Coupe B-B / Eclé 1/200



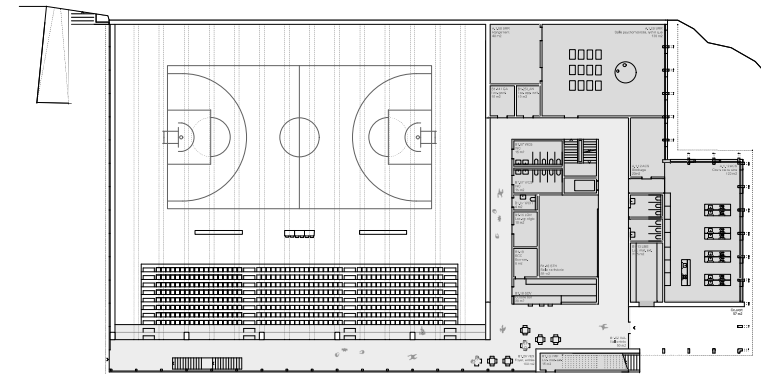
Coupe A-A / Crèche 1/200



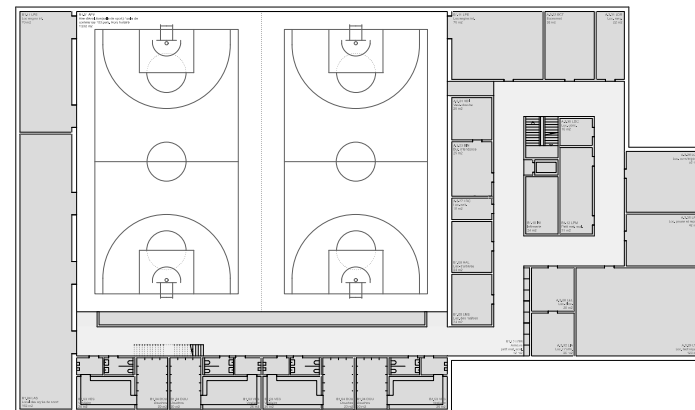
Façade Nord-Ouest / Crèche 1/200



Coupe B-B / Crèche 1/200



Sous-sol -1 / Eclé 1/200



Sous-sol -2 / Eclé 1/200



### Valorisation des terres excavées

### Une nouvelle canopée

Mobile

---



Les bâtiments adoptant u

performante : les parties enterrées sont réalisées en béton armé, permettant à la fois étanchéité et durabilité face aux sollicitations du

Enfin, les résaux nous ad ont répondu sur une structure moins bosselonnée, conventionnée par un nouveau central en bitaux. Cette solution assure la rigidité et la stabilité du battant pour reprendre les efforts horizontaux, la rigidité et la fiabilité empêche carbonne du bois, évitant ainsi une déformation et une déperdition.

Les aléas météorologiques du futur, pourront être composés de crues et de sécheresses, de vents violents, de pluies et de sécheresses mécaniques et acoustiques, parfaitement adaptés aux locaux d'enseignement et de restauration. Pour la salle de sport semi-entente, les grandes portées sont franchies par des sommets

**ENVIRONNEMENT / DURABILITÉ**

L'ensemble du projet s'inscrit dans une démarche de réduction de l'impact carbone. Ainsi, tous les bitaux mis en œuvre, qu'il s'agisse des parties ententes, des rayons, des planchers massifs, des sommets les éléments du système de ventilation, sont composés de ciment L'Or de nos grands rayonniers, par où les entreprises techniques permettent, Associée à la structure bois, cette solution permet de concilier performance, durabilité et respectueux environnementaux.

un béton précontraint, forment totalement l'espace intérieur. La précontrainte permet de réduire les sections nécessaires, d'optimiser la quantité de matériaux employés.

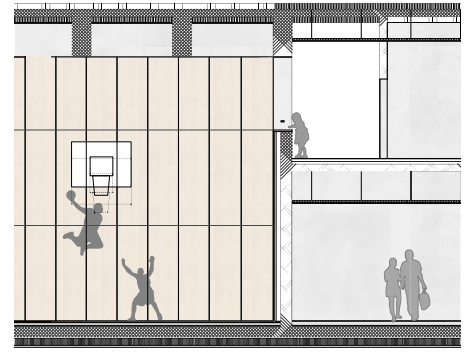
La toiture de la salle polyvalente en shed reprend le langage architectural existant et est constituée de treillis bois, apportant légèreté et favorisant la luminosité des espaces intérieurs.

FONDACTIONS

Les bâtiments s'appuient sur un radier généralisé assurant une assise homogène et la maîtrise des tassements différentiels.

ENVIRONNEMENT / DURABILITÉ

L'ensemble du projet s'inscrit dans une démarche de réduction de l'impact carbone. Ainsi, tous les bétons mis en œuvre, qu'il s'agisse des parties enterrées, des noyaux, des planchers mixtes, des sommiers précontraints ou des fondations, pourront être composés de ciment LC3 et de granulats recyclés, surtout où les contraintes techniques le permettent. Associée à la structure bois, cette stratégie permet de concilier performance, durabilité et responsabilité environnementale.



SALLES DE SPORT

[illegible]

CRECH

La crèche d'été est en activité l'ouest du site, à la suite du concours de la maison écolaire en partie haute du parcsol. Elle reprend le principe des ateliers du maître du Centre, disposés horizontalement à la suite les uns des autres. Le mur en pierre estomac, du long des cheminements, est conservé et sert d'appui à l'un des côtés de la nouvelle construction.

L'accès, les différents secteurs de la crèche d'été sont sur des terrasses profondément intégrées dans un vaste jardin *essaim*. L'ouest sur bénéficie d'un accès direct à l'extérieur, d'un espace extérieur dédié, en fait direct aux activités de la petite enfance.

L'organisation intérieure se veut simple et étonnante : un coq de distribution, suivant la pente naturelle du terrain, distribue les vestiaires et les sanitaires. Les escaliers, les rampes, les passages sont conçus pour permettre de regrouper les usages de service du centre du jardin. Insérant les passages par les espaces d'accueil des enfants, les entrées convergent sur le jardin et débouchent sur l'entrée latérale.

Le jardin, la crèche se situe en fait, non à proximité des plots de parc et de la zone de dissémination. Le plot d'accueil qui distribue la cour d'attente s'articule naturellement avec les cheminements du site accolés, facilitant les synergies d'usage entre les différents ateliers du programme.

